

Thématique de la réunion	Date de la réunion
Rencontre départementale de vie du réseau	11/05/2023
Rédaction	Validation
Les co-animatrices + KDJ	Co-animatrices du Réseau Parentalité 82

Nombre de participant(e)s :	
Lieu d'accueil	Le Local - Montauban

Programme de la journée

1. Accueil et présentation de la journée
2. Interconnaissance et bons tuyaux
3. L'animation du réseau :
 - * qu'en avez-vous dit ? : restitution de l'enquête menée par le cabinet Artisans Conseils
 - * qu'en attendez-vous ? : perspectives 2023
4. Les valeurs du Réseau Parentalité 82 : tous à votre téléphone !
5. Interconnaissance et échange de pratiques
6. Les nouveautés de l'animation du RP 82
7. Ateliers :
 - * La fabrication de l'animation
 - * Ce que vous voulez travailler avec le réseau parentalité 82
8. Restitution dynamique des ateliers et rendez-vous de l'année

1. Accueil et présentation de la journée



Les Co-anim'

L'animation du Réseau Parentalité 82

Des structures volontaires qui s'impliquent à travers
7 drôles de dames (eh oui, mieux que les States !)

Starring:

Amel Benbaqich et **Sandrine Boutes** pour le GMCA,
Delphine Cubaynes pour la CCQRGA,
Perrine Delangle pour les Francas 82 (absente ce jour),
Nadège Dupont du Centre social du Pays Lafrançaisain,
Beatriz Malleville pour la FCPE 82,
Et **Maryse Pascau** pour l'AFCCC



2. Interconnaissance et bons tuyaux



et bons tuyaux

LES CO-ANIMATRICES ANIMENT !



Une thématique par groupe de travail : tous les acteurs sont appelés à partager leurs « pépites », ce qui a marché dans leur activité, ce dont ils sont fiers et souhaitent partager mais aussi ce qui peut les freiner et en échanger pour trouver des pistes d'amélioration avec les autres professionnels intervenant sur cette même thématique.

Thématique Famille



Tour de Table des pépites, réussites

- Lors d'un diagnostic de territoire, constat d'un grand nombre de familles d'accueil (assistants familiaux) avec un besoin d'échanges et de la proximité d'un espace rencontre. Travail de mise en place d'une Maison de la parentalité, coordonné par la Communauté de communes, qui regroupe 25 partenaires différents (MDS, Sauvegarde de l'enfance, Caf, associations ...). Maison de la parentalité avec un bâtiment fixe mais qui organisera des permanences itinérantes en mutualisant des locaux sur l'ensemble des communes du territoire. Excellente réactivité des partenaires et réponse aux besoins liés à la mobilité. Cet exemple met en avant l'atout du travail partenarial et la force d'une réelle co construction engagée pour une finalité de bien commun.
- Le réseau partenarial sur les violences conjugales est un atout car la bonne interconnaissance de chaque partenaire permet une bonne orientation et un lien dans l'accompagnement. Prochaine étape souhaitée : mettre en place une réunion partenaires régulière.
- Territoire à proximité d'un autre département. Développement d'un réseau interdépartemental 82/31 au sujet des espaces rencontres et de la médiation familiale. Ce réseau permettra de mutualiser des locaux et de répondre aux besoins du bassin de vie sans avoir l'obstacle de la délimitation des départements + avantages multitude d'acteurs.
- Projet de mise en place de thérapies multifamiliales en particulier concernant l'anorexie et les psychoses émergentes. Une thérapie pour l'ensemble de la famille, mais également des temps d'échange et de rencontre entre familles avec la même problématique.
- Présence d'une halte-garderie à proximité et partenaire du Centre Social qui permet la garde régulière ou ponctuelle d'enfants en bas âge pour accueillir les parents sur des ateliers et/ou répondre à des besoins particuliers de garde (décès, entretien d'embauche, permis de conduire ...).
- Dispositif vacances en famille. Accompagnement des familles dans l'accès / au droit aux vacances. Accompagnement avant / pendant / après avec présence de bénévoles sur place durant le séjour.
- Création association « Les maltraitances moi j'en parle ». Projet de mise en place d'intervention au sein des écoles dans les classes mais également de formations pour les enseignants.
- Transformer des demandes individuelles en demande collective afin de co-construire la réponse apportée.

- Pouvoir d’agir des habitants : un groupe de mamans qui veut faire un voyage et recherche une partie du budget (mise en place d’actions pour autofinancer l’action).
- Arriver à « rentrer » dans l’école : travail en collaboration avec les enseignants, les infirmières pour mener des actions ensemble, dans l’enceinte des établissements scolaires.
- Café-parents sur les relations fraternelles entre enfants d’une même famille et où les parents finissent par parler d’eux-mêmes, de leurs propres expériences de frères/sœurs.

Tour de Table des freins

- Problème de méconnaissance des financements ou de difficultés à remplir les dossiers.
- Difficulté à entrer dans les collèges et de manière générale à travailler en partenariat avec l’Education Nationale.
- La ruralité et le problème de l’anonymat.
- L’aspect politique qui peut faire obstacle à un projet et délaissé les besoins des familles.
- Problème de l’épuisement professionnel. Manque de temps pour prendre du recul sur les situations et la manière d’accompagner et par conséquent difficulté pour améliorer la qualité de l’accompagnement.
- Evolution des besoins des familles et de leurs difficultés avec très souvent des multi difficultés pour une même famille.
- Manque de budget, manque d’effectifs, problèmes de recrutement.
- La mobilisation des publics.
- Le choix de la temporalités (jours et heures) pour mener une action qui accueille le plus de monde possible.
- La barrière de la langue.
- La difficulté de l’inclusion vers le droit commun.
- La maîtrise des outils de communication.

Idées à explorer

- Pour la ruralité et le problème de l’anonymat
 - Essayer de faire venir les familles sur des temps ludiques afin de briser la glace pour ensuite se sentir à l’aise de parler de leurs difficultés sans peur d’être jugées.
- Pour l’aspect politique qui peut faire obstacle à un projet et délaissé les besoins des familles.
 - Se présenter à un maximum de personnes en amont et échangeant sur le projet.
 - Lancer des invitations multiples, le plus largement possible, pour effectuer une réunion de présentation du projet.
 - En cas de difficulté avec une personne, se diriger vers un responsable hiérarchique ou une tierce personne qui peut aplanir les choses et faire avancer le projet.
- Concept des panneaux Pockets pour la diffusion d’informations.
- Idée originale des café parentalité sur les relations fraternelles.
- Le réseau parentalité est une parenthèse et permet des échanges et une prise de recul sur sa manière de faire, d’agir, d’accompagner.
- **MUTUALISER NOS DIFFERENTES DEMANDES PAR LE RESEAU ET VOIR SI L’ON PEUT Y REpondre ENSEMBLE.**

Petite enfance –



Tour de Table des pépites, réussites

- Travail sur un projet en ergothérapie avec une micro-crèche et un Lieu d'Accueil Enfants Parents.
- Développement de LAEP itinérants.
- Projet expérimental PAPOTO avec OCCITADYS et l'ARS sur le développement langagier.
- Cinés débats.
- Café-parents.
- Projet d'une crèche sociale au sein d'un centre maternel pour les salariés, usagés mères et pères : favorise la mixité.
- Guichet unique au sein du Relais Petite Enfance qui reçoit les familles en recherche de mode de garde sur le territoire.
- Valoriser la motricité du jeune enfant et diminuer les temps d'écran, projet avec l'ARS qui a abouti sur une réflexion pour la création d'une bougeothèque.
- Ateliers parents enfants autour de l'accompagnement périnatal.

Tour de Table des freins

- La mobilisation des publics.
- Le choix de la temporalité (jours et heures) pour mener une action qui accueille le plus de monde possible.
- Trouver le bon canal de diffusion pour communiquer sur les événements.

Idées à explorer

- Le guichet unique reçoit les familles et présente tous les services, les actions petite enfance du territoire.
- Utiliser les radios locales par le biais d'interview pour communiquer sur les événements.
- Utiliser les réseaux sociaux, intramuros pour communiquer sur les événements.

Enfance -



Tour de Table des pépites, réussites

- Service social DSDEN : travail sur le climat scolaire dans les établissements, accompagnement des équipes pédagogiques par un superviseur harcèlement.
- PEP solidaires 82 : lutte contre l'illectronisme et accompagnement des parents.
- Chargée conseil développement Caf : assises départementales pour les professionnels et les parents afin d'accompagner les Projets Educatifs De Territoire. Les projets CLAS ont aussi un volet parentalité important.
- Médiation familiale : groupe enfants de parents séparés, séquence de 4 rencontres les mercredis après-midi. Un temps parents-enfants pour favoriser les échanges et restituer. Le médiateur propose un accompagnement des enfants avec différents outils. Création à Verdun d'un EVS – collectif pause parents (espace pour que les parents puissent se parler).
- Pôle compétences et prestations externalisées 82 : déscolarisation des enfants et ados, accompagnement des parents sur les différents temps de l'enfant. Pause-café-parents, le vendredi matin 1 fois par mois : travail sur l'épuisement parental et la répercussion du handicap sur la vie des familles.
- Référente inclusion aux loisirs : accueil et intégration d'enfants et soutien des familles. Accompagnement des animateurs à cet accueil-là. Soutien des parents pour diagnostiquer les enfants avec des troubles du comportement. Valorisation du Réseau Handicap 82 animé par les Francas.

Tour de Table des freins

- Comment toucher les parents les plus éloignés ?
 - Mettre en place une action avec la participation des enfants.
 - L'entrée jeux de société qui permet aussi de créer le lien parent-enfant.
 - Des portes-ouvertes.
- Lever le frein de la mobilité
 - Mise en place d'un covoiturage.
 - Aller vers, favoriser la dynamique du territoire avec la présence de professionnels.
- Comment mettre en avant les actions du territoire ?
 - Relayer par les professionnels de terrain.
 - Les outils numériques peuvent légitimer l'implication des parents (mini-vidéos, photos).

Idées à explorer

- Les attentes professionnelles sont différentes des attentes des parents. PARTIR DES BESOINS DES PARENTS.
- Formation des différents éducateurs, pourquoi ne pas les travailler aussi sur un territoire ?
 - Percevoir et recevoir la parole des enfants.
 - Construire des outils communs.
 - Interroger les pratiques.
- Relecture des pratiques
 - Prendre du recul.
 - Posture de l'éducateur.
- Tendre vers la simplicité. Le cœur du Réseau est le lien entre structures.

Jeunesse



3. L'animation du Réseau Parentalité 82



3.1. Qu'en avez-vous dit ?

Les résultats de l'enquête et des différents entretiens disponibles en pièce jointe de ce compte-rendu

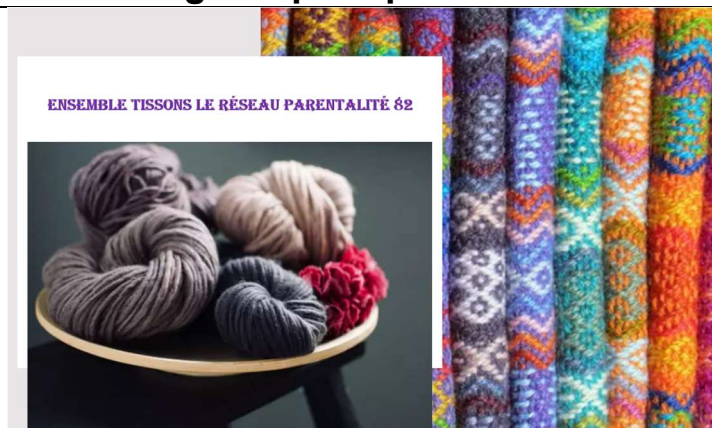
3.2. Qu'en attendez-vous ?

Un beau Réseau Parentalité efficace cf évaluation d'Artisans Conseils

4. Les valeurs du Réseau Parentalité 82 : tous à votre téléphone !

Suite à cette présentation et aux échanges entre acteurs, chacun est amené à partager par l'application proposée à donner un ou des mots qui représentent les valeurs du Réseau Parentalité 82.

5. Interconnaissance et échange de pratiques



Tisser des liens entre les territoires : un job pour le RP 82



Les acteurs présents se répartissent dans la salle comme sur une carte géographique du département selon leur territoire d'intervention



Une animatrice du réseau, au centre de la salle, envoie une pelote à chaque acteur du territoire



Puis chacun emmène son fil vers les territoires et acteurs avec lesquels il a des interactions.



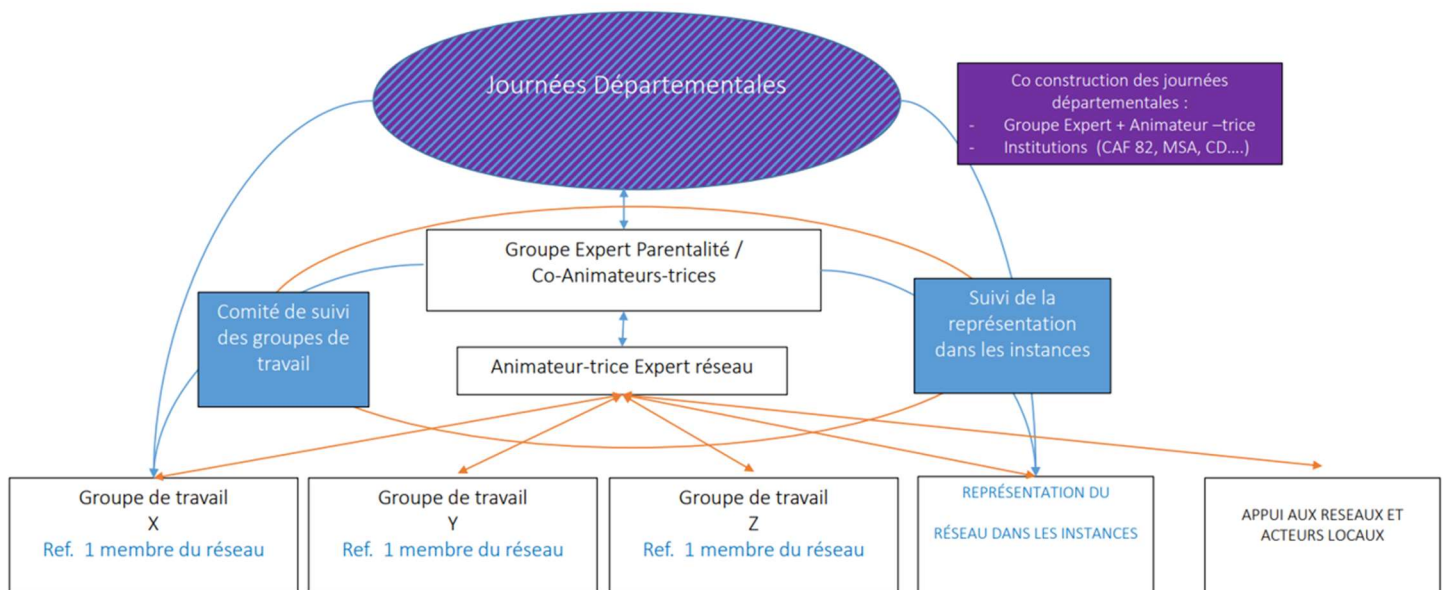
Les acteurs départementaux évoluent dans la salle avec leur fil, dessus, dessous les autres fils. Cet ensemble d'interactions symbolisées tisse une toile de partage du RP 82 ou chacun déroule sa pelote.

6. Les nouveautés de l'animation du RP 82

Schéma de l'organisation du RP 82



Perspectives de l'évolution de l'organisation (pas de structure juridique)



Clarification des rôles de chacun en tant que co-animateur « expert parentalité », animateur « expert réseau », référent d'un groupe de travail ou représentant du réseau dans une commission

Création d'un « comité de suivi » invitant les institutions partenaires du RP 82 à travailler les JD avec les co-animateurs.

7. Ateliers

7.1. La fabrication de l'animation

Choix du mode de co-animation.



Quelques interrogations -

- Est-ce que l'animateur est garant de l'inculturation des nouveaux membres du réseau ? Du référentiel commun ?
- Est-ce qu'un conflit de loyauté par rapport à la structure porteuse pourrait avoir lieu ?
- Aller vers une prestation extérieure ?

Quelques points de vigilance -

- Si la structure est extérieure au département, elle devra connaître rapidement le territoire et les professionnels.
- Si l'animateur n'agit pas dans l'accompagnement à la parentalité, il devra participer aux groupes de travail. Il lui faudra un temps de découverte des richesses locales.
- Travailler sur ce qui fait sens pour mieux parler du réseau et construire les éléments de langage.
- La structure porteuse de l'animation du Réseau Parentalité aura la relation hiérarchique à charge et le comité de pilotage (co-animatrices et partenaires) le suivi du travail de l'animateur.

Des outils -

- Définir et coordonner avec la structure le temps consacré au réseau (nombre d'heures en fonction des périodes, jours, horaires, ...).
- Construire des indicateurs pour évaluer la mission.
- Définir le lieu de travail (présence au sein de la CAF une fois par semaine, ...)
- Fixer une réunion entre la structure et les co-animatrices 1 fois par trimestre. Avoir des points réguliers.
- Etablir une fiche de poste avec les co-animatrices.
- Informer sur les jours de permanence pour répondre aux membres du réseau.
- Prévoir la place fonctionnelle de la structure porteuse au sein de l'organisation.

Fiche de poste de l'animateur, mission -

- Animateur du réseau => pas d'attentes par rapport à la parentalité.
- Un expert en communication, gestion de projets, de groupes, de conflits et d'évaluation.
- Bonne connaissance d'outils collaboratifs qui permettraient à chaque membre du réseau d'être collaborateur. Outils d'organisation qui aident le réseau à se mobiliser.
- Personne qui donne vie aux liens fonctionnels (les flèches du schéma).
- Un référent qui facilite la prise de contact et l'émergence de réflexions.
- Valorisation du réseau pour les nouveaux. Accueil des nouveaux.
- Interlocuteur des porteurs de projets pour mettre en lien. Veille sur les projets REAAP portés.
- Apporter de la créativité aux structures (animation, posture, ...)
- Recenser rapidement les besoins avec le réseau et les partenaires.
- Connaître rapidement le territoire, les structures et les répertorier. Créer une carte d'identité de la structure, contenant les ressources de chaque membre.
- Centraliser les informations.

7.2. Ce que vous voulez travailler avec le RP82

Ce que les membres veulent travailler avec le Réseau Parentalité 82 soit sur une Journée départementale soit dans le cadre d'un groupe de travail.

→ **L'interculturalité, l'acculturation et l'intergénérationnel**

Les coutumes, la culture, le respect des différences.

Souhait d'échanger sur les pratiques, mutualiser des outils et éventuellement proposer une formation.

→ **Les violences ordinaires**

→ **Parentalité / Enfance / Handicap**

→ **Parentalité et Scolarité**

Faire revenir les parents dans l'école, renouer le lien entre parents et école.

Se questionner sur la place du parent dans l'école, la scolarité.

Mieux comprendre l'école pour accompagner la scolarité de son enfant (notamment concernant les programmes scolaires, les choix d'orientation ...).

Problématique de la numérisation des démarches

→ **En parallèle de la thématique ci-dessus, les professionnels membres souhaiteraient s'interroger sur la communication Parents – Ecole / Parents – Crèche / Parents Centre de Loisirs et le lien fait entre les établissements pour un meilleur accompagnement de l'enfant et des familles**

→ **Le rapport au corps, à l'image**

La sexualité.

L'identité de genre.

Comment montrer son image, son corps sur les réseaux (lien avec le harcèlement scolaire et cyber harcèlement et donc l'utilisation des écrans).

→ **L'utilisation des écrans**

Conférence / débat pour les professionnels sur le positif et le négatif.

Faire un lien avec la thématique du rapport au corps et les troubles des apprentissages.

→ **Les troubles chez l'enfant (apprentissage, langage, ...)**

Journée de sensibilisation TDAH / DYS auprès des professionnels membres dans un 1^{er} temps et éventuellement formation pour aller plus loin.

→ **La transmission parents / enfants et la communication parents / enfants**

→ **Le développement de l'enfant**

Avec un point sur les réflexes archaïques (lien à faire avec la thématique des écrans et éventuellement avec la thématique des troubles)

→ **La parentalité dans la protection de l'enfance**

Croiser les regards entre les professionnels afin de faire de la sensibilisation au pouvoir d'agir des parents mais également de travailler ensemble pour trouver des outils d'accompagnement des parents, dans l'intérêt de l'enfant, dans ce cadre très particulier où ils sont rarement présents. Décloisonner les champs d'accompagnement (de l'enfant/ du parent) institutionnels au bénéfice de l'accompagnement des familles.

→ **Partage d'expérience ou d'animation**

Lors d'une Journée Départementale ou sous la forme d'un journal, une structure membre présente une action qu'elle a menée.

- **Création d'un annuaire des membres du réseau** ainsi que des structures accompagnant l'enfance et la parentalité (soit sur un PADLET soit sous un autre format) + **Création d'un agenda partagé** avec les événements et animations programmés de chaque membre avec la possibilité de récupérer les affiches.

8. Merci à tous pour votre participation et rendez-vous au 30 novembre 2023 !

Un grand merci tout spécial à Jérémie pour son accompagnement,

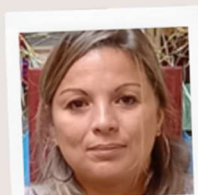


sa patience et sa persévérance !

RÉSEAU PARENTALITÉ 82

Mais quels membres étaient présents à la journée départementale du 11 mai 2023?





Nadège Dupont



Delphine Cubaynes



Sandrine Boutès



Beatriz Malleville



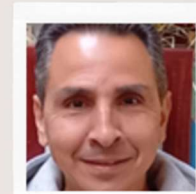
Léopoldine Védheillé



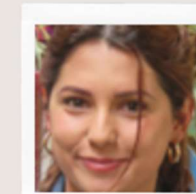
Vanessa Anuth



Cécile Nandjaye



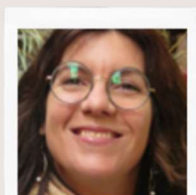
Hamid Zouhairi



Naomi Hardstaff



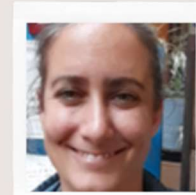
Nina Hammal



Marion Deshaies



Julie Gilbert



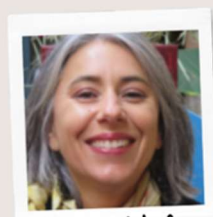
Perinne Delangle



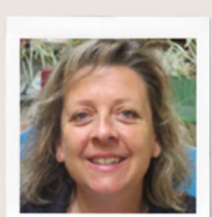
Amel Benbaqich



Béatrice Guijarro



Emma Helou



Florence Boissel



Claire Prout



Sandrine Soulié



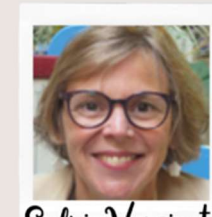
Aurore Chérix



Anne Destruel



Sandrine Nieuwland



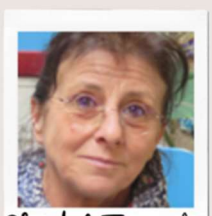
Sylvie Verzinet



François Bolpaire



Marion Guyodo



Chantal Teysseire



Corinne Toussaint



Stéphane Jacquot



Céleste Dos Santos



Julie Tiné



Et merci à toutes les structures d'avoir permis au réseau parentalité de bouillonner d'idées en autorisant leurs précieux salariés et bénévoles de participer :

Centre social intercommunal du Pays de Lafrançaise, Communauté des communes de Quercy Rouergue Gorges de l'Aveyron, Centre social du Grand Montauban Communauté d'Agglomération, Fédération des Conseils de Parents d'Elèves du 82, Centre social intercommunal arc-en-Ciel de Grand Sud Tarn-et-Garonne, Caisse d'Allocations familiales 82, Centre de Thérapie Familiale et Conjugale du CHU de Montauban, Vacances et Familles, Communauté de communes du Quercy Vert-Aveyron, EPICE 82, N.A.Î.T.R.E. en Quercy, Oasis en Séoune, Francas 82, Espace Médiation Famille, Sauvegarde de l'Enfance Haute OCcitanie, Croix Rouge, Maison Ingres de Relience 82, Pôle petite enfance du Grand Montauban Communauté d'Agglomération, Association Montalbanaise d'Accueil des Réfugiés, service social en faveur des élèves de l'Education Nationale, Centre social Caf de Castelsarrasin, Planning Familial 82, Histoires de Bulles, Association Famille Rurales de Monclar de Quercy, Être Parent un « Je » d'Enfant, Direction Départementale de l'Emploi, du Travail de la Solidarité et de la Protection des Populations, Cocon d'Eveil, Le Passage, Association Française des Centres de Conseil Conjugal, PEP Solidaire 82, Protection Judiciaire de la Jeunesse, Ressource Jeunesse Maison des Ados, Maison de la petite enfance de Castelsarrasin et le Pôle de Compétences et de Prestations Externalisées.